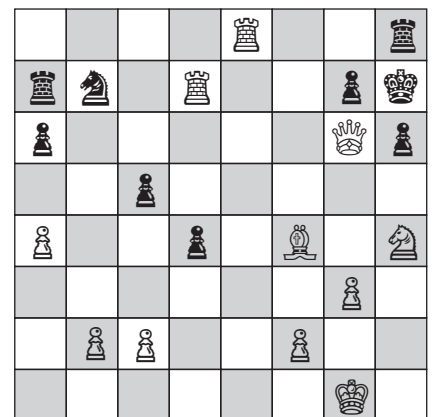
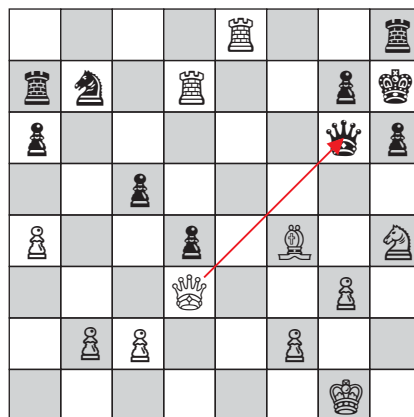
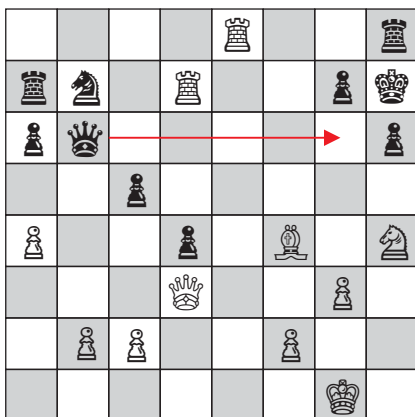
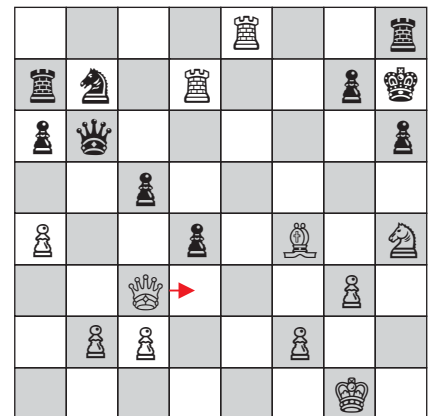
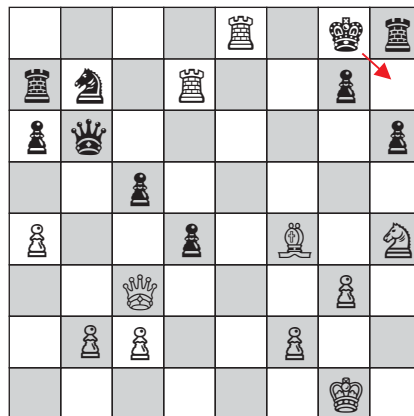
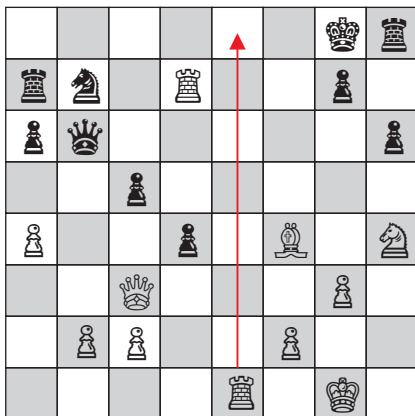




Není těžké si všimnout, že v každém odstavci je právě osm vět o osmi slovech. V prvním odstavci jsou samé bílé postavy (např. bob a bobek, Sněhurka, Vochomůrka). V druhém odstavci jsou samé černé postavy (např. Kos Václav, Kos Josef, Datel, špagetka). Slova si tedy napíšeme do tabulky:

bob	ani	bobek	nemohli	za	svoje	družstvo	hrát
zastoupit	je	musí	Víla	tančící	u	nedaleké	studánky
její	taneček	tajně	sleduje	jedna	malá	zelená	žabka
moc	ráda	by	se	také	takhle	naučila	tančit
pomoci	družstvu	vyhrát	musí	rovněž	Sněhurka	a	Jasněnka
věčně	špinavá	Donaldova	vidlička	spíše	k	potřebě	nebude
jezíčko	přibližně	půl	kilometru	jižně	patří	tomuto	kačerovi
nejvíce	netrpělivý	je	skřítek	Vochomůrka	nesoucí	Křemílkovi	maliny
hlavním	hráčem	druhého	družstva	je	nepochybně	Kos	Václav
Václav	Josefovi	závidí	tlustou	žížalu	vylézající	pod	rozcestníkem
pan	Datel	ukradl	ledňáčkovi	u	myslivny	modrá	pírka
veverka	hledala	pod	lipovým	vrchem	lány	za	vyšilačem
na	kótu	vrtačka	původně	vedla	také	červená	značka
helenčina	studánka	je	odtud	dál	než	ta	říšova
žlutá	značka	spojuje	jelení	žlíbek	u	křivé	borovice
tomuto	družstvu	nepomůže	nic	ani	vrána	se	špagetkou

Určují zřejmě postavení bílých a černých figur na šachovnici. Když si pozici prohlédneme, tak si lze všimnout, že bílý může dát černému mat a to jediným možným způsobem. Že bílý tým má vyhrát je navíc několikrát zmíněno v šifře.



Každý tah kóduje slovo. Čteme vždy to, které odpovídá barvě figury, která na pole táhne. Dostáváme: „za rozcestníkem vidlička modrá zelená”. Jdeme tedy k místu, kde se rozděluje modrá a zelená značka a šifru hledáme za rozcestníkem.